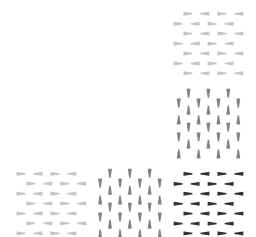


Техническое описание модели «MOZART»



СОДЕРЖАНИЕ

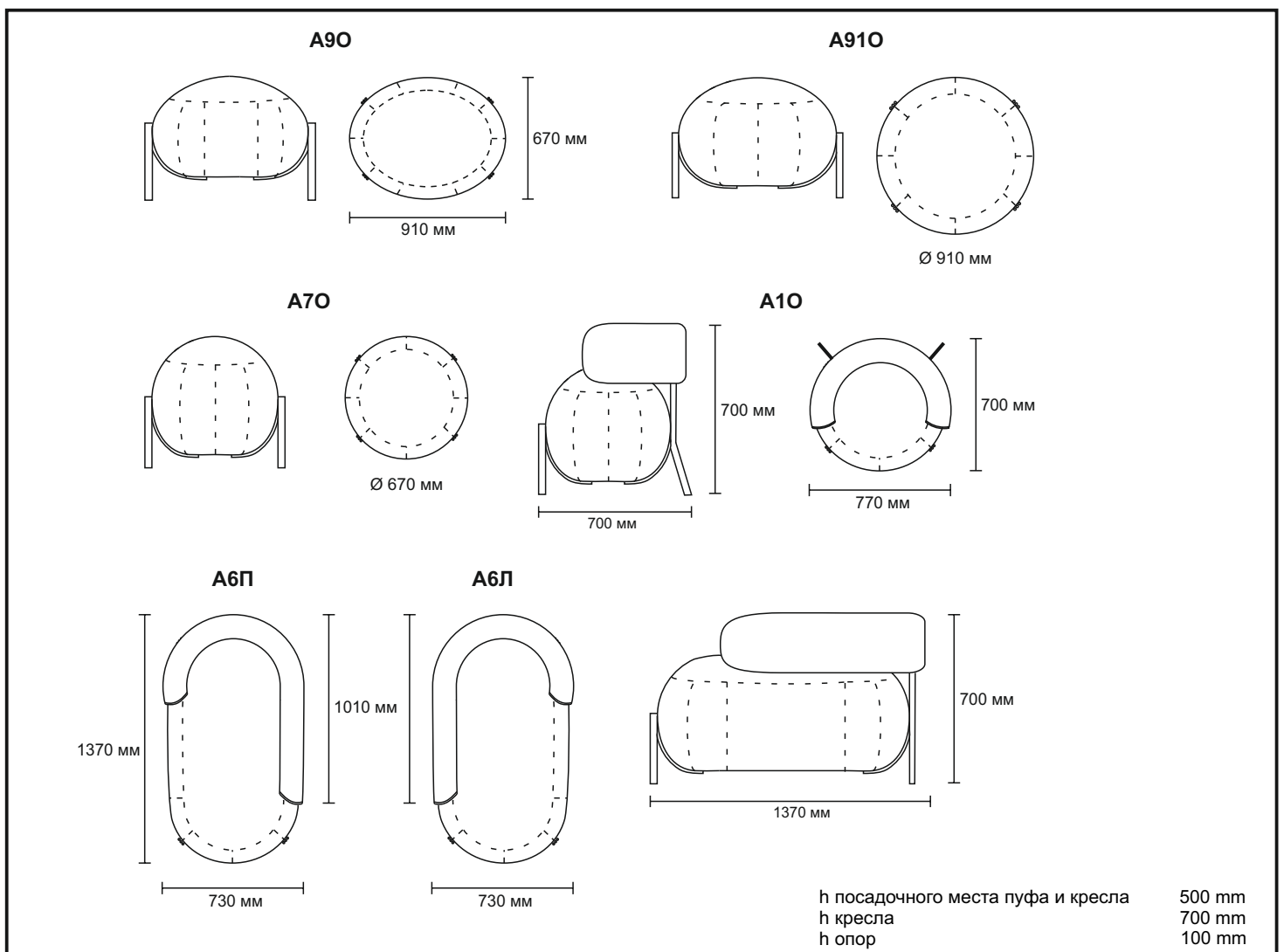
Модули, схемы, размеры	3
Материалы и комплектующие	4
Оборудование	4
Отличительные особенности	5
Варианты кроя	6
Бланк заказа	7
Рекомендации по эксплуатации	8
Предупреждения	8

MOZART

Модель включает в себя следующие модули:

Модули

- A70 - пуф отдельностоящий, малый
- A90 - пуф отдельностоящий, овальный
- A910 - пуф отдельностоящий, большой
- A10 - кресло отдельностоящее
- A6Л - шезлонг левый со спинкой, отдельностоящий
- A6П - шезлонг правый со спинкой, отдельностоящий



Согласно ГОСТ 19917-2014: для мебели, габаритные размеры которой определяются размерами мягкого элемента, предельные отклонения от габаритных размеров не должны превышать +/- 20мм.

Допустимо (в пределах 3 баллов по шкале серых эталонов) отличие оттенка ткани от образца.

Все швы на лицевой поверхности мягких элементов обусловлены художественным решением изделия (п.5.2.7.2 ГОСТ 19917 - 2014).

Материалы и комплектующие

Каркас сборный из многослойной березовой фанеры (класс эмиссии E1) и древесноволокнистой плиты (ДВП) толщиной 3,2мм.

Детали из фанеры сбиваются между собой скобой каркасной ("PREBENA", Германия), на места стыков деталей предварительно наносится клей ПВА для монолитности соединения и предотвращения возникновения скрипов в процессе эксплуатации мебели.

На раму сиденья устанавливаются эластичные мебельные ремни.

Для опоролонивания каркаса используется высокоэластичный ППУ. Предварительно отформованные заготовки ППУ приклеиваются на каркас специальным контактным негорючим клеем для ППУ.

При пошиве чехла используются нитки GRAL (TKT 20) высокой прочности, состоящие из непрерывных полиэфирных волокон, стойкими к истиранию.

Готовый чехол крепится к опоролоненному каркасу мебельными скобами.

Оборудование, которое использует фабрика для изготовления мебели:

1. Раскроечные ножи Hoffman – Германия
2. Швейные машины Dürkopp Adler – Германия и Juki – Япония
3. Форматно- раскроечный станок Altendorf – Германия
4. Кромко- облицовочный станок Homag – Германия
5. Пневмо- инструмент Веа – Германия

MOZART

Отличительные особенности

1. Пуфы и кресло MOZART имеет футуристический дизайн. Формой они похожи на объект из будущего. Сфера на четырех фигурных опорах.
2. Декоративная отстрочка №2 на деталях может быть в тон обивочной ткани (по умолчанию), либо контрастного темного или светлого цвета.
3. Пуф MOZART A7O имеет диаметр 670мм. Пуф MOZART A91O имеет диаметр 910мм. Пуф MOZART A9O имеет овальную форму, длину 910мм и ширину 670мм. Высота сиденья 500мм.
4. Кресло MOZART A1O сделано на базе пуфа MOZART A7O. Конструкция основания сделана из металла. На удлинённых вверх задних опорах крепится спинка радиусной формы. Так же для устойчивости задние декоративные опоры имеют угол наклона наружу.
5. При исполнении пуфа MOZART в ворсовых тканях (велюрах), возможен эффект «разнотона» на соседних деталях. Также следует учесть невозможность подбора рисунка из-за радиусной формы деталей чехла.

Варианты кроя

ВАРИАНТ 1



□ ткань 1 -100%

№ заказа _____ Дата «__» _____ 2024 г.
 Город _____ Салон _____
 Название организации _____

MOZART

Модули

A7O - пуф отдельностоящий, малый
 A9O - пуф отдельностоящий, овалный
 A91O - пуф отдельностоящий, большой
 A1O - кресло отдельностоящее
 A6Л - шезлонг левый со спинкой, отдельностоящий
 A6П - шезлонг правый со спинкой, отдельностоящий
 Статичная нагрузка на одно посадочное место 110кг

Декоративная отстрочка №2

- в тон ткани (по умолчанию)
- контрастная светлая
- контрастная тёмная

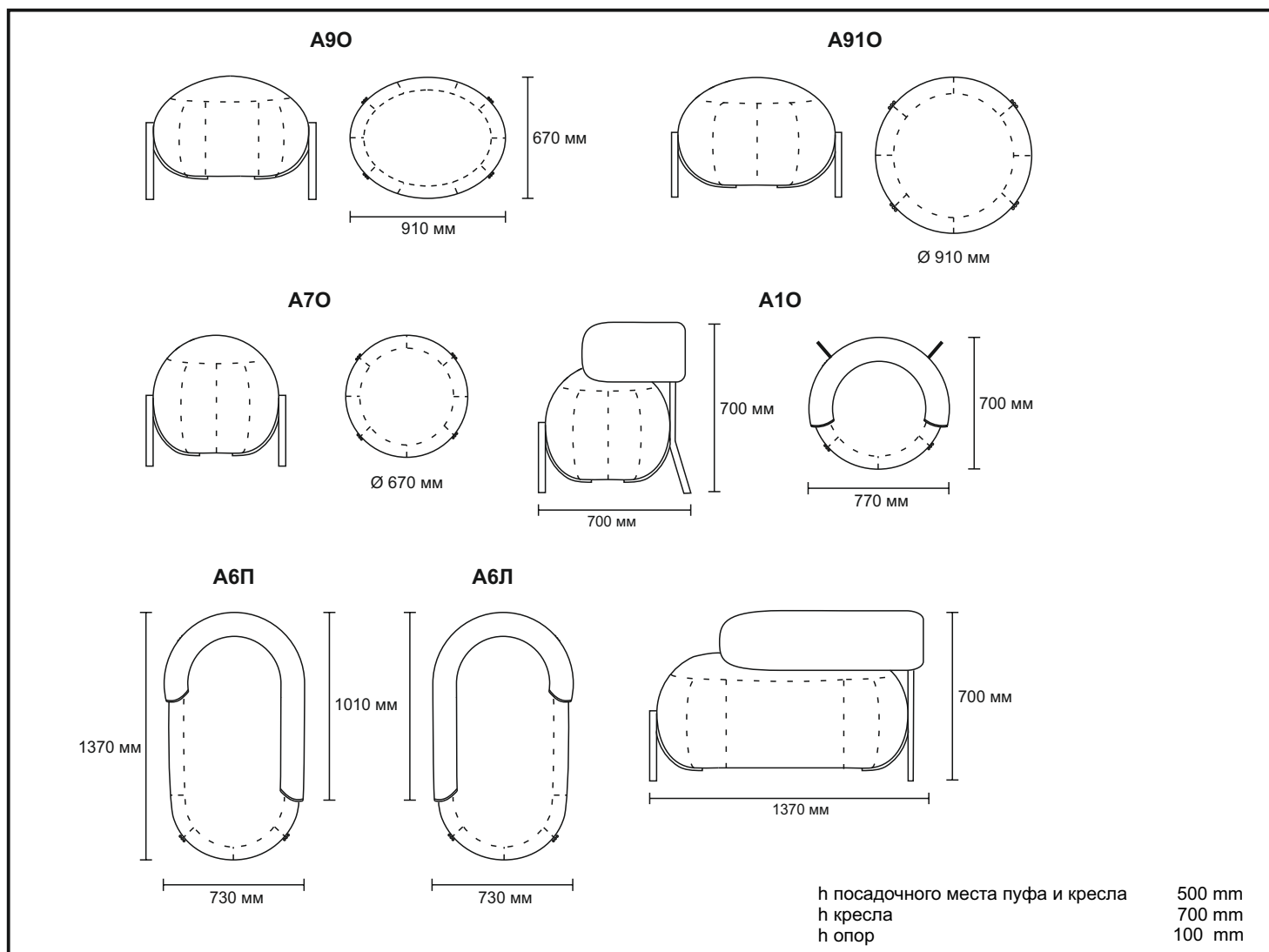
Цвет декоративных опор

- черный песок
- бронза
- винтажное золото

Комплектация _____

(чередность написания модулей слева направо будет соответствовать схеме сборки дивана)

Вариант кроя	Материал обивки
1	ткань 1 (100%) / Поставщик



Согласно ГОСТ 19917-2014: для мебели, габаритные размеры которой определяются размерами мягкого элемента, предельные отклонения от габаритных размеров не должны превышать +/- 20мм.

Допустимо (в пределах 3 баллов по шкале серых эталонов) отличие оттенка ткани от образца.

Все швы на лицевой поверхности мягких элементов обусловлены художественным решением изделия (п.5.2.7.2 ГОСТ 19917 - 2014).

Продавец _____

подпись

расшифровка

Покупатель _____

подпись

расшифровка

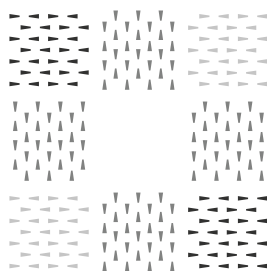
Рекомендации по эксплуатации

1. Не располагайте изделие вблизи открытого огня и нагревательных приборов. Нормальная температура воздуха в помещении от +15°C до +28°C.
2. Не используйте изделие в помещениях с повышенной влажностью (бани, бассейны, влажные подвальные помещения). Нормальная относительная влажность в помещении 30 – 80%.
3. Берегите изделие от попадания прямых солнечных лучей.
4. Не рекомендуется помещать на обитые тканью поверхности, горячие и имеющие острые кромки и углы предметы, а так же следует избегать попадания на обивку химически агрессивных веществ (растворители, кислоты, бензин и т.д.).
5. Периодически проверяйте плотность резьбовых соединений. Подтягивайте их при необходимости.
6. Не рекомендуется вставать на изделие, прыгать, подвергать повышенным динамическим нагрузкам, сидеть на подлокотниках, спинках и подголовниках.
7. Для перемещения, диван поднимать целиком! Нельзя тянуть, двигать изделие по полу не поднимая его.

Предупреждение.

1. Специфический запах новой мебели, как и у других новых вещей, исчезает после первых трёх месяцев эксплуатации. Что бы это произошло быстрее, регулярно проветривайте помещение в котором стоит диван.
2. В течение первых трех месяцев эксплуатации наполнитель из вспененного полиуритана обычно становится мягче, после чего стабилизируется. Этот процесс является совершенно естественным и вызван разрывом пор полиуританного материала при первом присаживании на него. Разрыв пор приводит к небольшому смягчению материала.
3. Мягкость набитых пенополиуританом соседних частей нового дивана, по упомянутой выше причине может естественно отличаться, в зависимости от конкретного использования. Эти различия исчезнут через первые три месяца правильной эксплуатации.
4. В процессе естественной усадки наполнителя и допустимого растяжения обивочного материала в процессе эксплуатации, на чехле могут образовываться небольшие складки. Эти складки не считаются дефектом.
5. В целях улучшения потребительских свойств изделия, производитель оставляет за собой право вносить изменения в конструкцию изделия без дополнительного уведомления.
6. Изделие фактически может незначительно отличаться от изображения в каталоге "O'PRIME" и на сайте www.orgime.ru
7. При изготовлении чехла мягкой мебели из тканей с ворсом, тканей типа "Relax" и т.п., возможны затруднения при трансформации механизмов и подвижных частей мебели. Данное явление не является производственным браком, а связано с повышенной степенью трения деталей, изготовленных из специфического обивочного материала, друг об друга.
8. Убедительная просьба – доводить до конечного потребителя данную информацию при оформлении заказа.

ООО «МЕБЕЛЬНАЯ ФАБРИКА АПРИОРИ»
Россия, Саратовская область, г. Энгельс, проспект Химиков, 1.
Почтовый адрес: 413116, Россия, Саратовская область, г. Энгельс, ОПС - 16, а/я 71.
Tel./fax: +7 (8453) 71 - 10 - 71
E - mail: info@oprime.ru
www.oprime.ru



O'PRIME